

Registreret Revisionsaktieselskab
CVR-nr. 26 26 11 98
Brunhøjvej 5, 8680 Ry
Tlf. 8689 2244
Fax 8689 3128
info@revisorteamry.dk

RY VARMEVÆRK A.M.B.A.

Bakkelyvej 3, 8680 Ry
CVR-nr.: 22 95 03 12

ÅRSRAPPORT 2009/10
(48. Regnskabsår)

Årsrapporten godkendt på selskabets
generalforsamling den / 2010

Som dirigent:

INDHOLDSFORTEGNELSE

	<u>Side:</u>
Selskabsoplysninger	2
Ledelsespåtegning	3
Den uafhængige revisors påtegning	4
Ledelsesberetning	6
Anvendt regnskabspraksis	9
Resultatopgørelse for perioden 01.07.2009 - 30.06.2010	11
Balance pr. 30.06.2010	12
Noter til årsregnskabet	14

SELSKABSOPLYSNINGER

Selskabet

Ry Varmeværk A.M.B.A
Bakkelyvej 3, 8680 Ry

Daglig ledelse

Flemming Skjødt, driftsleder

Bestyrelsen

Jan K. B. Pedersen, formand
Simon Boel, næstformand
Preben Lindtofte
Michael Ellegård
Kim Eriksen

Revision

Revisor TeamRy
Registreret Revisionsaktieselskab
Brunhøjvej 5
8680 Ry

Pengeinstitut

Sparekassen Østjylland, Skanderborgvej 36, Ry

LEDELSESPÅTEGNING

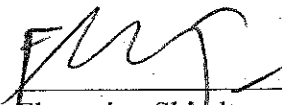
Ledelsen har i dag behandlet og vedtaget årsrapporten for 2009/10. Den samlede ledelse erklærer:

At årsrapporten er aflagt i overensstemmelse med årsregnskabsloven og varmforsyningsloven.
At årsrapporten giver et retvisende billede af selskabets aktiver og passiver, finansielle stilling samt resultatet.

Årsrapporten indstilles til generalforsamlingens godkendelse.

Ry, den 30. september 2010

Daglig ledelse:

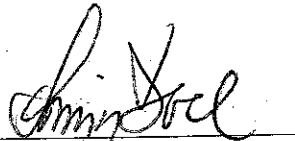


Flemming Skjødt
driftsleder

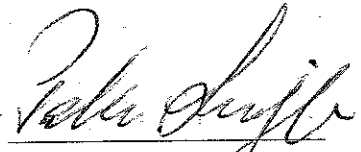
I bestyrelsen:



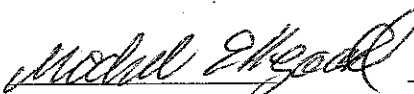
Jan K. B. Pedersen
formand



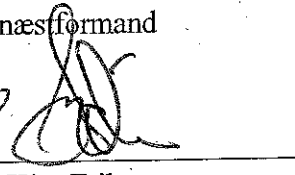
Simon Boel
næstformand



Preben Lindtofte
bestyrelsesmedlem



Michael Ellegård
bestyrelsesmedlem



Kim Eriksen
bestyrelsesmedlem

DEN UAFHÆNGIGE REVISORS PÅTEGNING

Til bestyrelsen i Ry Varmeværk A.M.B.A

Vi har revideret årsregnskabet for Ry Varmeværk A.M.B.A for regnskabsåret 01.07.2009 - 30.06.2010, omfattende ledelsespåtegning, ledelsesberetning, anvendt regnskabspraksis, resultatopgørelse, balance og noter. Årsregnskabet aflægges efter årsregnskabsloven og varmeforsyningsloven.

Ledelsens ansvar for årsregnskabet

Ledelsen har ansvaret for at udarbejde og aflægge et årsregnskab, der giver et retvisende billede i overensstemmelse med årsregnskabsloven. Dette ansvar omfatter udformning, implementering og opretholdelse af interne kontroller, der er relevante for at udarbejde og aflægge et årsregnskab, der giver et retvisende billede uden væsentlig fejlinformation, uanset om fejlinformationen skyldes besvigelser eller fejl, samt valg og anvendelse af en hensigtsmæssig regnskabspraksis og udøvelse af regnskabsmæssige skøn, som er rimelige efter omstændighederne.

Revisors ansvar og den udførte revision

Vores ansvar er at udtrykke en konklusion om årsregnskabet på grundlag af vores revision. Vi har udført vores revision i overensstemmelse med danske revisionsstandarder. Disse standarder kræver, at vi lever op til etiske krav samt planlægger og udfører revisionen med henblik på at opnå høj grad af sikkerhed for, at årsregnskabet ikke indeholder væsentlig fejlinformation.

En revision omfatter handlinger for at opnå revisionsbevis for de beløb og oplysninger, der er anført i årsregnskabet. De valgte handlinger afhænger af revisors vurdering, herunder vurderingen af risiko for væsentlig fejlinformation i årsregnskabet, uanset om fejlinformationen skyldes besvigelser eller fejl. Ved risikovurderingen overvejer revisor interne kontroller, der er relevante for selskabets udarbejdelse og aflæggelse af et årsregnskab, der giver et retvisende billede, med henblik på at udforme revisionshandling, der er passende efter omstændighederne, men ikke med det formål at udtrykke en konklusion om effektiviteten af selskabets interne kontrol. En revision omfatter endvidere stillingtagen til, om den af ledelsen anvendte regnskabspraksis er passende, om de af ledelsen udøvede regnskabsmæssige skøn er rimelige samt en vurdering af den samlede

Det er vores opfattelse, at det opnåede revisionsbevis er tilstrækkeligt og egnet som grundlag for vores konklusion.

Revisionen har ikke givet anledning til forbehold.

Konklusion

Det er vores opfattelse, at årsregnskabet giver et retvisende billede af selskabets aktiver, passiver og den finansielle stilling pr. 30.06.2010 samt af resultatet af selskabets aktiviteter for regnskabsåret 01.07.2009 - 30.06.2010 i overensstemmelse med årsregnskabsloven.

Ry, den 30. september 2010

Revisor TeamRy



Niels Jørn Jeppesen

Registreret revisor FRR

LEDELSESBERETNING

Beretning 2009/2010

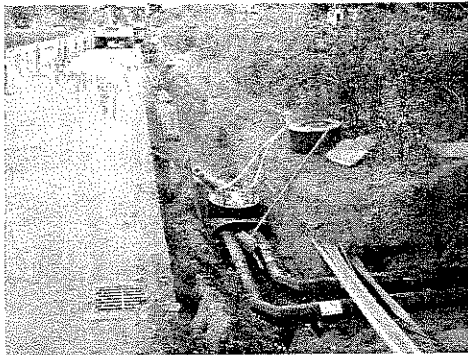
Ry Varmeværk Amba har til opgave at producere fjernvarme i Ry by.

Til det brug råder varmeværket over en træfliskedel, to træpillekedler og et 3.025 m² solfangeranlæg. Til brug ved nøddrift er der installeret to oliekedler.

Året har været præget af den lange og kolde vinter. Den hårde belastning på træfliskedlen og den tilhørende kran har medført en del højere vedligeholdelseskostninger end forudset. Ledningsnettet har været fuldt udnyttet, uden vi har fået tilbagemeldinger fra forbrugerne om manglende varme.

I lighed med sidste år er priserne på træflis steget blandt andet pga. af øgede transportudgifter. Prisen for træpiller er ikke steget i samme omfang, men de ligger stadigvæk en del højere end prisen for træflis.

Ledningsnettet er som i de foregående år blevet fornyet, hvor udskiftningen af en strækning længst ude på Klostervej er blevet skiftet. I samme omgang er der lagt en ledning ned der flytter varmeforbruget fra centralen på Møllevej til centralen på Brunhøjvej.



Udskiftning af ledninger på Klostervej

Drift

Der er i år produceret 62.202 MWh varme. Til at producere denne energi er der brugt 176.780 GJ flis og 1.834 tons træpiller.

Der er registreret et ledningstab på 18,96 % af den udpumpede varmemængde. Tabet dækker hovedledninger og stikledninger.

Der blev solgt 49.058 MWh varme mod sidste års varmesalg på 44.136 MWh, hvilket giver en stigning på ca. 11 %. Til sammenligning er antallet af graddage (måleenhed for varmebehov) i år også ca. 11 % højere end sidste år.

Vandtabet i vores fjernvarmeledninger ligger fortsat på et lavt niveau og utætheder bliver løbende fundet og udbedret.

Forbruger

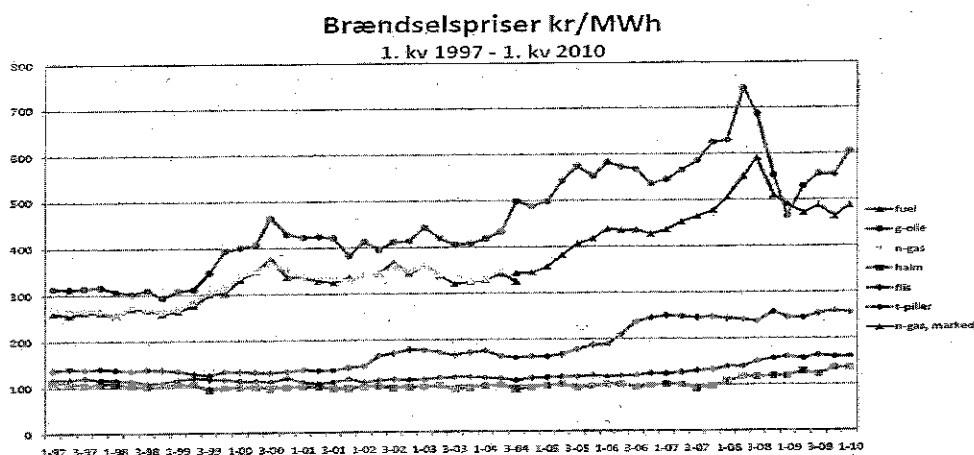
Fremgangen i antallet af forbrugere, der ønsker fjernvarme, fortsætter.

Denne tilgang betyder, at vi nu har 2.042 forbrugere med tilsammen 416.128 m² opvarmet areal.

LEDELSESBERETNING

Beretning 2009/2010

Afkølingen eller rettere udnyttelsesgraden af fjernvarmevandet hos forbrugerne er stadigvæk en mærkesag. Varmemålerne bliver blandt andet på denne baggrund derfor aflæst 2 gange om året. Aflæsningerne gennemgås og de forbrugere, der afviger fra det forventede, får tilbudt et besøg af vores teknikere for at gennemgå deres varmeanlæg.



Der er fra 1. januar 2008 blevet taget højde for afgiftsletelse for kraftvarmeværkers brug af naturgas til kedeldrift

Priser

Afregningen af forbrugerne har i år været på 285 kr./MWh + moms i variabel afgift og 21 kr./m² + moms i fast afgift.

Årets regnskabsmæssige resultat udgør en underdækning på 1,7 mio. kr. Underdækningen i år er med til at nedbringe de foregående års overskud.

Kommende år 2010/2011

Pga. stigende priser på flis, samt indførelse af en statsafgift på NOx fra afbrænding af træflis og træpiller, er den variable varmepris fastsat til 305 kr./MWh + moms og mens den faste afgift fastholdes på 21 kr./m² plus moms.

For en standard bolig på 130 m² og et forbrug på 18,1 MWh, bliver prisen på 8.250,5 kr. + moms i alt 10.313 kr., hvilket fastholder Ry Varmeværk blandt de billigste i Danmark.

Forbruger

Tilgangen af nye tilslutninger sker i et noget mere adstadigt tempo end tidligere, hvilket uden tvivl kan tilskrives finanskrisen. Af større nyudstykningsprojekter kan nævnes Haardalen, den gamle grusgrav bag Tippethøj, hvor der fuldt udbygget vil stå 36 enfamilie boliger. 1. etape af Ry bytorv er blevet tilsluttet.

Drift og anlæg

Fjernvarmenettet bliver løbende fornyet og udbygget. Vi har en løbende dialog med vores kollegaer og Skanderborg kommune, så vi kan drage fordel af fællesgravninger.

LEDELSESBERETNING

Beretning 2009/2010

Kedler og solfangeranlæg vedligeholdes løbende og der er i år ikke planer om nye større anlægsinvesteringer.

Der er i samfundet en stor fokus på energioptimeringer og – besparelser, hvilket gør at vi, i lighed med tidligere år, gennemfører servicebesøg hos forbrugerne.

Fra januar 2010, er Ry Varmeværk blevet stillet overfor krav til energibesparelser på 889 MWh pr. år, hvilket svarer til varmemeforbruget i 49 standardhuse (et årlig forbrug på 18,1 MWh, 130 m2).

Konklusion

På trods af de driftstekniske udfordringer vi havde i vinteren 09/10, anses resultatet for året for fornuftigt ikke mindst pga. af en solid og engageret indsat hos alle medarbejdere og samarbejdspartnere.

Nøgletal for Ry Varmeværk A.m.b.a.

	2005/06	2006/07	2007/08	2008/2009	2009/2010
Antal forbrugere	1.901	1.961	2.016	2.036	2.042
Opvarmet rumindhold (m3)	820.029	867.383	935.929		
Opvarmet areal (m2)				414.038	416.128
Graddage	3.077	2.272	2.669	2.846	3.176
Træpille forbrug (tons)	2.177	670	1.409	789	1.834
Gennemsnitpris for træpiller (kr./tons)	850	1.145	1.266	1.270	1.311
Flis forbrug (GJ)	159.223	148.374	168.455	189.908	176.780
Gennemsnitspris for flis (kr./GJ)	34	35,5	39,63	44,09	45,48
Produktion, solfanger (MWh)	1.010	1.145	1.045	970	966
Varmesalg (MWh)	43.503	35.764	43.251	44.136	49.058
Fremstillingspris (MWh)	275,86	309,97	296,44	310,79	361,83
Varmebidrag kr. pr. MWh	240	240	265	285	285
Driftsbidrag kr. pr. m3 rum	6,5	6,5	7		
Fast bidrag kr. pr. m3 rum	1,5	1,5	2		
Fast bidrag kr. bbr m2				23	21
Hovedledning (meter)	40.348	41.832	42.189	42.189	42.649
Stikledning (meter)	33.221	34.598	35.781	36.208	36.362

ANVENDT REGNSKABSPRAKSIS

Generelt

Årsregnskabet er udarbejdet i overensstemmelse med årsregnskabslovens regnskabsklasse A.

Regnskabspraksis

Årsregnskabet er udarbejdet efter samme regnskabspraksis som året før.

Opstillingsform på resultatopgørelsen er ændret til funktionsopdeling af hensyn til overgang til DFF standardkontoplan, så der bedre kan sammenlignes med øvrige fjernvarmeværker.

Resultatopgørelsen

Indtægter

Salg af varme er medtaget i henhold til årsopgørelser til forbrugerne, som udarbejdes pr. 30/6 på grundlag af aflæsninger foretaget medio maj - primo juni.

Betaling for forbrug i perioden ca. 1/6 - 30/6 indgår således ikke i regnskabet. Det antages at 5-6% af årsforbruget ligger i denne periode. Rente- og andre indtægter er periodeafgrænset pr. 30/6.

Udgifter

Omkostninger frem til 30/6 er udgiftsført i årsregnskabet, og indgår i al væsentlighed også i årsforbrugsopgørelserne pr. 30/6. Øvrige udgifter incl. indirekte produktionsomkostninger periodeafgrænses pr. 30/6.

Balancen

Materielle anlægsaktiver

Ejendomme, varmeværk og ledningsnet samt maskiner, inventar og biler er opført til anskaffelsessum med fradrag af akkumulerede afskrivninger / henlæggelser til fornyelser / tilslutningsafgifter. Anskaffelsessummen indeholder ikke andele af arbejdsløn som udgiftsføres. Der foretages lineære afskrivninger baseret på en vurdering af de enkelte aktivers brugstid.

De enkelte aktivers brugstider er fastsat som følger:

Bygninger til nyt varmeværk på Bakkelyvej 3	30 år
Øvrige ejendomme, varmeværk og ledningsnet	15 år
Målere	10 år
Solvarmeanlæg	30 år
Øvrige anlæg (biler, værktøj og inventar)	5 år

Ved salg eller udrangering af materielle anlægsaktiver udgifts-/indtægtsføres realiserede tab og fortjenester over resultatopgørelsen under "Afskrivninger".

Tilslutningsbidrag fra nye forbrugere modregnes i investeringer i ledningsnettet.

ANVENDT REGNSKABSPRAKSIS

Beholdning af brændsel

Beholdning af brændsel måles til kostpris eller nettorealisationsværdien, såfremt denne er lavere. I kostprisen indgår alle omkostninger, der direkte kan henføres til anskaffelsen.

Anskaffelsespris henholdsvis kostpris beregnes på grundlag af FIFO-metoden (først ind - først ud).

Egenkapitalen

Egenkapitalen indeholder tilslutnings- og ledningsafgifter fra før 1982.

I indeværende regnskabsperiode er egenkapitalen justeret i henhold til modtagen instruks fra Energitilsynet. Beløbet udgør 491 tkr.

Hensættelser til fornyelser

Hensættelser til fornyelser indeholder de via resultatdisponeringen foretagne hensættelser, som i det enkelte år ikke må overstige 20% af de næste 5 års investeringsbudget, og ikke over 75% i alt.

Gæld

Gæld optages til nominel restgæld. Kreditforeningslån til henholdsvis indeksreguleret og nominel restgæld. Eventuelle forskud på tilslutninger optages således, at der er afsat tilstrækkelige midler til færdiggørelse af tilslutninger i de enkelte områder.

RESULTATOPGØRELSE FOR PERIODEN 01.07.2009 - 30.06.2010

Note	REGNSKAB		BUDGET	
	2009/10	2008/09	2009/10	2010/11
	(12 mdr.) kr.	(10 mdr.) kr.	(12 mdr.) t.kr.	(12 mdr.) t.kr.
1 Salg af varme	22.537.887	21.727.672	21.450	22.378
2 Produktionsomkostninger	-19.081.468	-14.817.183	-18.924	-17.293
Bruttoresultat	3.456.420	6.910.489	2.526	5.085
3 Distributionsomkostninger	-2.752.778	-2.157.802	-2.555	-3.035
4 Administrationsomkostninger	-1.339.641	-1.152.072	-1.547	-1.690
5 Andre driftsindtægter	190.639	162.194	192	267
Omkostninger i alt	-3.901.780	-3.147.679	-3.910	-4.458
Resultat af primær drift før renter	-445.360	3.762.810	-1.384	627
6 Finansielle indtægter	37.228	152.485	100	20
7 Finansielle udgifter	-1.305.473	-1.158.231	-1.365	-1.283
	-1.268.246	-1.005.746	1.265	-1.263
ÅRETS RESULTAT	-1.713.606	2.757.064	-2.649	-636
Resultatdisponering:				
Overført til indregning i årets varmepriser	2.495.011	-262.053	2.495	781
Årets resultat	-1.713.606	2.757.064	-2.649	-636
Overførsel til indregning i næste års priser	781.405	2.495.011	-154	145

BALANCE PR. 30.06.2010
AKTIVER

<u>Note</u>	<u>2009/10</u> kr.	<u>2008/09</u> kr.
ANLÆGSAKTIVER		
Materielle anlægsaktiver		
Grunde, bygninger, ledninger og produktionsanlæg	37.896.299	40.778.495
Maskiner, inventar og biler	34.183	51.354
10 Materielle anlægsaktiver i alt	<u>37.930.482</u>	<u>40.829.849</u>
ANLÆGSAKTIVER I ALT	<u>37.930.482</u>	<u>40.829.849</u>
OMSÆTNINGSAKTIVER		
Varebeholdninger		
Brændsel	959.375	1.060.321
Varebeholdninger i alt	<u>959.375</u>	<u>1.060.321</u>
Tilgodehavender		
Debitorer	1.005.112	0
Varmeregnskab næste år	0	77.421
Periodeafgrænsningsposter	162.125	203.378
Tilgodehavender i alt	<u>1.167.238</u>	<u>280.799</u>
Værdipapirer og kapitalandele		
Andre værdipapirer og kapitalandele	1.000	1.000
Værdipapirer og kapitalandele i alt	<u>1.000</u>	<u>1.000</u>
Likvide beholdninger	<u>2.581.431</u>	<u>3.963.618</u>
OMSÆTNINGSAKTIVER I ALT	<u>4.709.044</u>	<u>5.305.738</u>
AKTIVER I ALT	<u><u>42.639.526</u></u>	<u><u>46.135.586</u></u>

BALANCE PR. 30.06.2010
PASSIVER

<u>Note</u>	<u>2009/10</u> kr.	<u>2008/09</u> kr.
EGENKAPITAL		
Saldo	9.650.780	10.141.361
EGENKAPITAL I ALT	<u>9.650.780</u>	<u>10.141.361</u>
HENSÆTTELSER		
Henlagt til fornyelser	1.500.000	0
HENSÆTTELSER I ALT	<u>1.500.000</u>	<u>0</u>
GÆLDSFORPLIGTELSER		
Langfristede gældsforpligtelser		
Kommunekreditforeningen	27.601.653	29.590.802
Langfristede gældsforpligtelser i alt	<u>27.601.653</u>	<u>29.590.802</u>
Kortfristede gældsforpligtelser		
Gæld til forbrugere (varmeregnskabet)	0	663.094
8 Gæld til indregning i kommende års priser	781.405	2.495.011
Depositum vedr. udlejning skorsten	25.250	25.250
Leverandørgæld	2.023.450	2.347.708
Skyldig moms	460.469	211.247
Skyldige offentlige ydelser	457.189	626.115
Periodeafgrænsninger	139.329	35.000
Kortfristede gældsforpligtelser i alt	<u>3.887.093</u>	<u>6.403.425</u>
GÆLDSFORPLIGTELSER I ALT	<u>31.488.746</u>	<u>35.994.226</u>
PASSIVER I ALT	<u>42.639.526</u>	<u>46.135.587</u>

9 Sikkerhedsstillelser og eventualforpligtelser

NOTER TIL ÅRSREGNSKABET

<u>Note</u>	12 mdr. 2009/10 kr.	10 mdr. 2008/09 kr.
1 Salg af varme		
Acontorater	0	2.856
Effektbidrag	8.262.024	8.938.624
Variabel bidrag	13.981.622	12.575.719
Incitamentsbidrag - afkøling	294.241	210.474
	<u>22.537.887</u>	<u>21.727.672</u>
2 Produktionsomkostninger		
Brændsel		
Træpiller	2.402.929	1.006.695
Flis	8.117.711	8.373.038
Olie	0	82.827
Beholdningsforskydning brændsel	100.946	-207.955
Aske analyse	9.197	0
Vand	30.044	20.893
Miljøafgift vand	351.798	276.419
Afgift kvælstofoxider	59.273	0
Forsikring	4.262	0
	<u>11.076.161</u>	<u>9.551.917</u>
Flis-, olie- og træpillekedel		
Reparation træpillekedel	877.953	887.649
Reparation oliekedel	39.232	0
Afskrivninger anlæg	2.418.885	2.016.327
Henlæggelser	1.099.992	0
Småanskaffelser og værktøj	1.005	21.827
	<u>4.437.068</u>	<u>2.925.804</u>
Øvrige produktionsanlæg		
PLC-anlæg	115.277	258.489
Skorsten	37.374	14.427
Solvarmeanlæg	14.546	20.134
Kran	210.932	218.865
Øvrig vedligeholdelse	882.850	150.439
Kompressor	36.209	0
Rengøringsmaterialer	1.564	14.647
Afskrivninger solfanger	107.466	89.551
Henlæggelser	400.008	0
	<u>1.806.226</u>	<u>766.554</u>
Elektricitet		
Køb af el	430.992	472.857
I alt	<u>430.992</u>	<u>472.857</u>

NOTER TIL ÅRSREGNSKABET

<u>Note</u>	<u>12 mdr.</u> <u>2009/10</u> <u>kr.</u>	<u>10 mdr.</u> <u>2008/09</u> <u>kr.</u>
Driftsførelse		
Andel af personaleudgifter	1.080.370	921.474
Andel af kørselsudgifter	32.295	23.847
Andel af lokaleomkostninger	109.428	80.222
Andel af administrationsomkostninger	41.059	30.773
Teknisk assistance/konsulent	44.295	18.198
Kursusudgifter	6.530	6.180
Kursusudgifter u/moms	8.850	0
Kursus-godtgørelse VEU	0	-2.109
I alt	<u>1.322.827</u>	<u>1.078.584</u>
Øvrig styring		
Hardware	0	13.272
Software	8.195	8.195
I alt	<u>8.195</u>	<u>21.467</u>
I alt produktionsomkostninger	<u>19.081.468</u>	<u>14.817.183</u>
3 Distributionsomkostninger		
Ledningsnet m.v.		
Materialer	87.480	56.529
Afskrivninger ledningsnet	1.151.055	913.820
Øvrige/salg af ydelser	-35.290	-109.021
Materialer	7.234	8.968
Afskrivninger målere	315.554	260.791
	<u>1.526.033</u>	<u>1.131.088</u>
Driftsførelse		
40% overført personaleomkostninger	1.108.072	945.101
33% overført kørselsomkostninger	31.345	23.145
20% overført lokaleomkostninger	36.476	26.741
33% overført administrationsomkostn.	39.852	29.868
Kursusomkostninger	2.150	1.859
Kursusudgifter u/moms	8.850	0
	<u>1.226.745</u>	<u>1.026.714</u>
I alt	<u>2.752.778</u>	<u>2.157.802</u>

NOTER TIL ÅRSREGNSKABET

Note	12 mdr. 2009/10 kr.	10 mdr. 2008/09 kr.
4 Administrationsomkostninger		
Andel af personaleomkostninger	60.600	50.000
Bestyrelsesgodtgørelse	10.000	10.000
Møder	36.387	32.623
Rejser	481	0
Repræsentation	5.445	4.936
Møder	540	0
Repræsentation	1.704	1.885
Arrangementer og udstillinger	18.603	24.148
Andel af personaleomkostninger	581.738	496.178
Andel af kørselsomkostninger	31.345	23.145
Andel af lokaleomkostninger	36.476	26.741
Kontorartikler og tryksager	16.895	3.306
Andel af administrationsomkostninger	39.852	29.868
Kursusomkostninger	12.875	11.615
Porto gebyrer	138.489	106.477
Inkasso omkostninger	2.430	1.249
Inkassoomkostninger u/moms	1.580	0
Tab på fordringer	10.178	12.454
Indgået tidligere afskrevne fordringer	-2.987	0
Hardware	596	1.600
Software	3.456	8.204
Andre edb-udgifter	8.674	7.676
Regnskabsmæssige assistance	0	8.000
Revision	38.000	36.967
Konsulentbistand	0	4.084
Sponsorater	3.000	6.000
Kontingenter	146.326	96.309
Forsikringer	101.463	84.428
Småanskaffelser	11.393	44.277
Afskrivninger inventar m.v.	17.171	19.489
Køb energibesparelser private	9.930	0
Forbrugerinformation m.v.	0	412
Bidrag til udliciteringspuljen	-3.000	0
I alt	1.339.641	1.152.072

NOTER TIL ÅRSREGNSKABET

<u>Note</u>	12 mdr. 2009/10 kr.	10 mdr. 2008/09 kr.
5 Andre driftsindtægter		
Rykkergebyrer	5.900	6.000
Åbnegebyrer	250	0
Lukkegebyrer	1.250	0
Opkrævet salæromkostninger	5.622	3.250
Skorstene	186.910	151.744
Køb til diverse salg	-190.012	-517.665
Diverse salg	180.719	518.865
	190.639	162.194
6 Finansielle indtægter		
Bankkonto renteindtægter	37.228	152.485
I alt	37.228	152.485
7 Finansielle udgifter		
Renter bank	337	0
Rente og bidrag Kommunekredit	1.305.136	1.158.231
	1.305.473	1.158.231
8 Gæld til indregning i kommende års priser		
Gæld t/indregning i kommende år	2.495.011	-262.053
Årets resultat	-1.713.606	2.757.064
I alt	781.405	2.495.011
9 Sikkerhedsstillelser og eventualforpligtelser		
Tinglyst pant i matr.nr. 4 bt Siim By Dover, Møllevej 22, Ry	300.000	300.000

NOTER TIL ÅRSREGNSKABET

Note

10 Materielle anlægsaktiver

	1982-1994 ANLÆG	LED- NINGSNET	VARME- VÆRK Brunhøjvej	VARME- VÆRK Bakkelyvej	MÅLERE	SOL- VARME- ANLÆG	INVEN- TAR, MASKI- NER OG BILER	I ALT I ÅR	I ALT SIDSTE ÅR
Anskaffelsessummeer primo	12.478.585	35.171.688	11.953.355	34.162.406	3.129.488	3.223.841	715.419	100.834.782	97.673.508
Tilgang i året	0	1.953.764	0	6.075	14.210	1.492	0	1.975.541	3.161.274
Afgang i året	0	0	0	0	0	0	0	0	0
Anskaffelsessum ultimo	12.478.585	37.125.452	11.953.355	34.168.481	3.143.698	3.225.333	715.419	102.810.323	100.834.782
Forlodsafskr. henlæggelser primo	0	-18.721.115	-3.002.448	0	0	0	0	-21.723.563	-21.516.198
Årets forlodsafskr. henlæg.	0	0	0	0	0	0	0	0	0
Forlodsafskr. tilslutningsafg. primo	0	0	0	0	0	0	0	0	0
Årets forlodsafskr. tilslutn.	0	-864.776	0	0	0	0	0	-864.776	-207.365
Forlodsafskrivning ultimo	0	-19.585.891	-3.002.448	0	0	0	0	-22.588.339	-21.723.563
Afskrivninger primo	-12.478.585	-4.548.608	-6.297.995	-10.471.804	-1.796.461	-2.023.854	-664.065	-38.281.372	-34.981.393
Årets afskrivning	0	-1.151.054	-550.987	-1.867.897	-315.554	-107.466	-17.172	-4.010.130	-3.299.977
Afskrevet på årets afgang	0	0	0	0	0	0	0	0	0
I alt ultimo	-12.478.585	-5.699.662	-6.848.982	-12.339.701	-2.112.015	-2.131.320	-681.237	-42.291.502	-38.281.370
Bogført værdi 30.06.2010	0	11.839.899	2.101.925	21.828.780	1.031.683	1.094.013	34.182	37.930.482	40.829.849
Bogført værdi 30.06.2009	0	11.901.966	2.652.913	23.690.603	1.333.028	1.199.987	51.354	40.829.849	41.175.917
Offentlige ejendomsvurderinger pr. 01.10.2009:									
Brunhøjvej 7	3.850.000								
Møllevej 22	1.150.000								
Bakkelyvej 3	4.750.000								
	<u>9.750.000</u>								